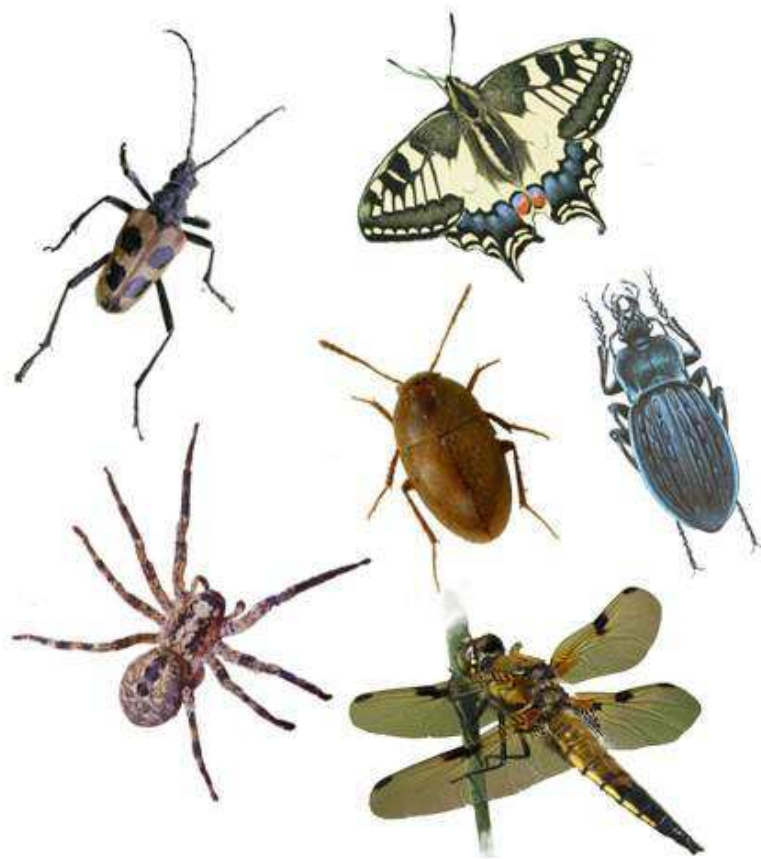


Atlante degli invertebrati lombardi

Carabidi, Cerambicidi, Colevidi, Lepidotteri Ropaloceri, Odonati, Ragni



Manuale d'uso

Una realizzazione
CT2 Srl

Via Pier Capponi 9 - 20145 MILANO
Tel. 02.36514056 - Fax 02.99985696
<http://www.ct2.it> e-mail ct2@ct2.it



Regione Lombardia
Qualità dell'Ambiente



Indice

A cosa serve l'Atlante ?	3
Le funzionalità disponibili	3
Come imparare a usare l'Atlante.....	3
Il menù principale	4
La ricerca per località.....	5
Informazioni generali	5
Visualizzazione di una provincia	5
Visualizzazione di un comune	6
Visualizzazione di una località.....	7
Ricerca	7
Visualizzazione del taxon selezionato.....	8
Visualizzazione dell'esemplare selezionato	9
La posizione del comune sulla carta	10
La posizione della località sulla carta.....	11
La visualizzazione cartografica	12
Visualizzazione degli elementi cartografici.....	13
Ingrandire / rimpicciolire la visualizzazione	14
Zoom in	14
Zoom out.....	14
Visualizza tutto.....	15
Visualizza una provincia	15
Configurare l'area selezionata.....	15
Visualizzazione delle informazioni sul territorio.....	17
Informazioni sul comune	17
Informazioni sul luogo	17
Informazioni sui taxa	18
La ricerca per taxon.....	19
Visualizzazione tabellare	19
La ricerca di un taxon.....	19
La visualizzazione di un taxon	20
Visualizzazione di un singolo taxon	21
Visualizzazione di un esemplare	21
Distribuzione del taxon	22
Informazioni statistiche sulla biodiversità.....	23
Le immagini	25
La bibliografia	26
La ricerca nella bibliografia.....	26
La visualizzazione degli articoli	27
L'ipertesto.....	28
La consultazione dell'ipertesto	28
La ricerca.....	29
L'indice analitico	30
Esportazione in Excel.....	32
La visualizzazione del report.....	32
Esportazione dei dati.....	33
Uscita dal programma	34

A cosa serve l'Atlante ?

L'atlante degli invertebrati lombardi è un contributo alla conoscenza della fauna minore della regione che copre sei gruppi animali, importanti indicatori della biodiversità e della integrità degli ambienti:

- Carabidi
- Cerambicidi
- Lepidotteri
- Odonati (Libellule)
- Colevidi
- Ragni

Le funzionalità disponibili

Con l'Atlante è possibile

- effettuare ricerche su base geografica e quindi sapere quali animali ci sono in uno specifico comune o in una delle località mappate
- visualizzare su una carta interattiva della regione la posizione del singolo comune, della singola località o la distribuzione, a livello di comuni o di località, di ciascun animale. Alle informazioni sulla distribuzione è possibile sovrapporre carte tematiche, come uso del suolo, aree urbanizzate, altimetria e altre, oltre che la carta tecnica regionale al 50.000 (CTR50)
- effettuare ricerche su base sistematica, potendo visualizzare tutti i taxa mappati e consultare la scheda di ciascun taxon
- visualizzare informazioni bibliografiche relative a ciascun gruppo, con tutti i principali lavori ad esso relativi
- visualizzare un ipertesto ricco di immagini e di informazioni che presenta le caratteristiche salienti di ciascun gruppo e fornisce informazioni sulla protezione, con un potente strumento di ricerca a testo libero
- stampare ed esportare i dati in vari formati per poterli elaborare successivamente

Come imparare a usare l'Atlante

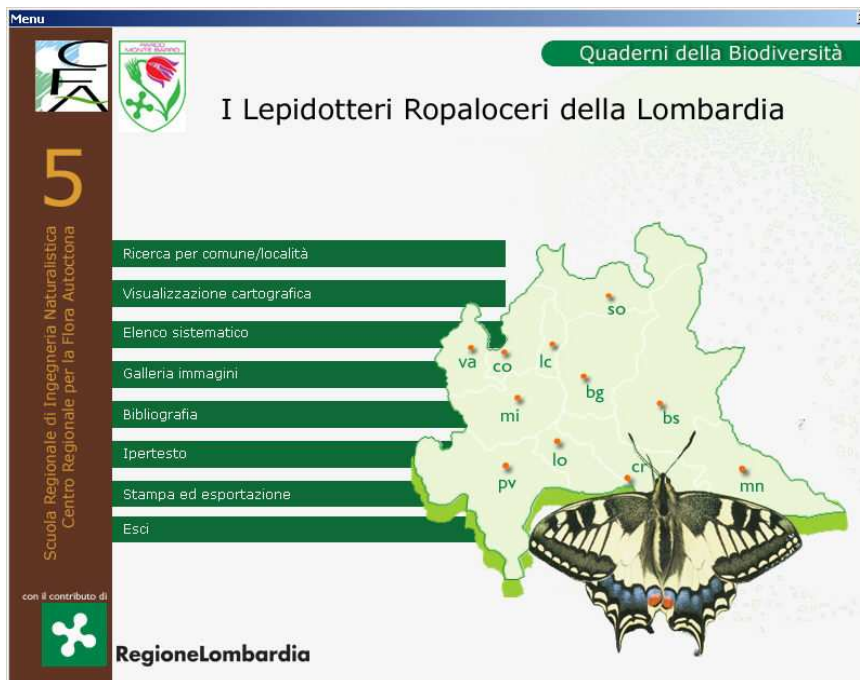
Abbiamo messo a disposizione tre risorse per poter imparare a usare nel modo migliore l'Atlante

- la guida ipertestuale che trovate sul CD
- il manuale che state leggendo
- una serie di tutorial filmati che mostrano come eseguire alcune sequenze di operazioni

Il menù principale

Quando si carica il programma appare il menù principale, che consente di accedere alle diverse funzioni.

Spostando il mouse si attivano le diverse opzioni e facendo clic si esegue la funzione relativa; l'opzione attiva è evidenziata in colore giallo.



Il menù contiene 8 opzioni:

- Ricerca per comune/località
- Visualizzazione cartografica
- Elenco sistematico
- Galleria immagini
- Bibliografia
- Iper testo
- Stampa ed esportazione
- Esci

La ricerca per località

Informazioni generali

La ricerca per località permette di visualizzare i taxa di una determinata provincia, comune o località.

Viene utilizzata quando si è interessati a conoscere la ricchezza faunistica di un luogo specifico.

La visualizzazione standard, che viene attivata quando si visualizza questa opzione, permette di vedere l'elenco completo di tutti i taxa con indicazione delle località, comuni e provincia in cui si trovano.

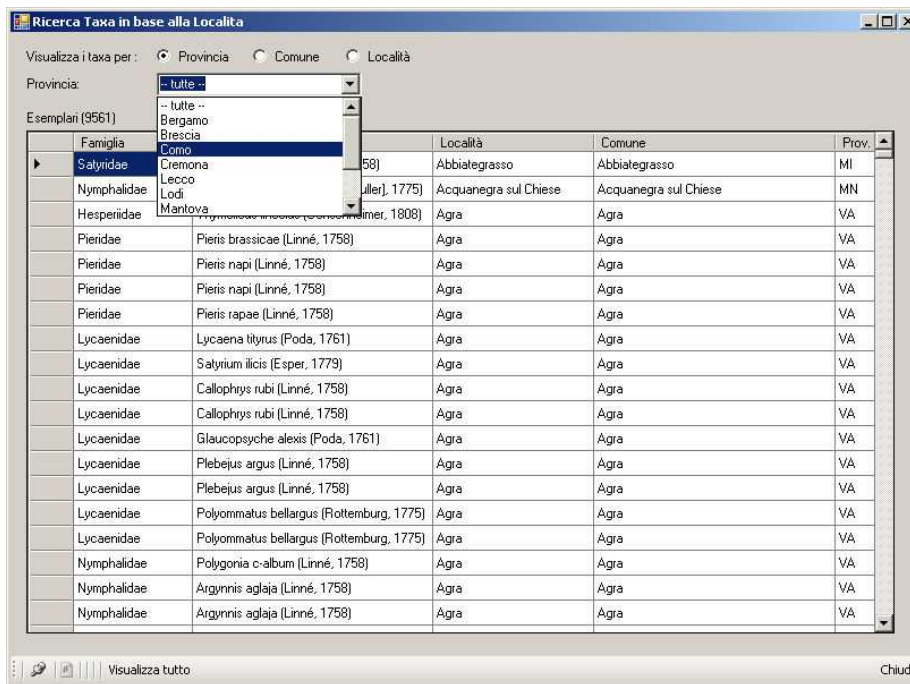
Famiglia	Taxon	Località	Comune	Prov.
Satyridae	Melanargia galathea (Linné, 1758)	Abbiategrosso	Abbiategrosso	MI
Nymphalidae	Apatura ilia ([Denis & Schiffermuller], 1775)	Acquanegra sul Chiese	Acquanegra sul Chiese	MN
Hesperiidae	Thymelicus lineolus (Dohsenheimer, 1808)	Agra	Agra	VA
Pieridae	Pieris brassicae (Linné, 1758)	Agra	Agra	VA
Pieridae	Pieris napi (Linné, 1758)	Agra	Agra	VA
Pieridae	Pieris napi (Linné, 1758)	Agra	Agra	VA
Pieridae	Pieris rapae (Linné, 1758)	Agra	Agra	VA
Lycaenidae	Lycaena tityrus (Poda, 1761)	Agra	Agra	VA
Lycaenidae	Satyrus ilicis (Esper, 1779)	Agra	Agra	VA
Lycaenidae	Callophrys rubi (Linné, 1758)	Agra	Agra	VA
Lycaenidae	Callophrys rubi (Linné, 1758)	Agra	Agra	VA
Lycaenidae	Glaucopsyche alexis (Poda, 1761)	Agra	Agra	VA
Lycaenidae	Plebejus argus (Linné, 1758)	Agra	Agra	VA
Lycaenidae	Plebejus argus (Linné, 1758)	Agra	Agra	VA
Lycaenidae	Polyommatus bellargus (Rottemburg, 1775)	Agra	Agra	VA
Lycaenidae	Polyommatus bellargus (Rottemburg, 1775)	Agra	Agra	VA
Nymphalidae	Polygonia c-album (Linné, 1758)	Agra	Agra	VA
Nymphalidae	Argynnis aglaja (Linné, 1758)	Agra	Agra	VA
Nymphalidae	Argynnis aglaja (Linné, 1758)	Agra	Agra	VA

È possibile:

- ordinare l'elenco in base al valore di una qualsiasi delle colonne: è sufficiente fare clic sulla barra grigia delle intestazioni di colonna in corrispondenza della colonna in base alla quale si vuole effettuare l'ordinamento
- modificare la larghezza delle colonne trascinando i divisori tra le celle del titolo
- modificare la larghezza delle righe trascinando i divisori delle righe nella colonna grigia a sinistra

Visualizzazione di una provincia

Selezionando nella casella a discesa una provincia, vengono visualizzate solo i taxa della provincia



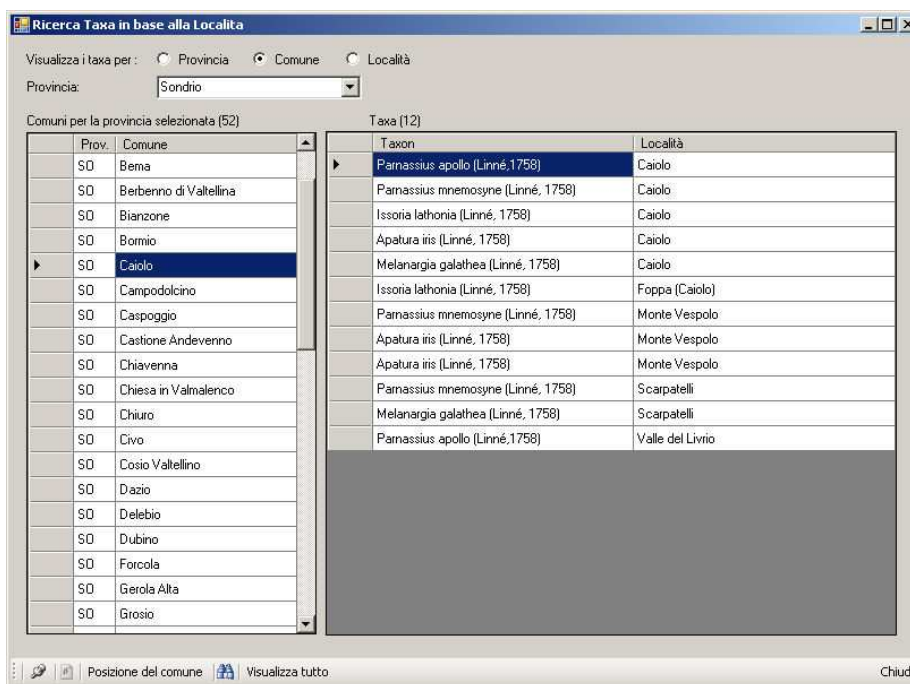
L'opzione **Visualizza tutto** nella barra inferiore rimuove il filtro ed equivale a selezionare l'opzione **-- tutte --** nell'elenco delle provincie.

Visualizzazione di un comune

Scegliendo l'opzione "Comune" nella riga "Visualizza i taxa per", nella parte a sinistra della finestra viene visualizzato l'elenco dei comuni per i quali esistono dei dati relativi ai taxa.

L'elenco può essere onnicomprensivo (tutti i comuni di tutte le provincie) oppure filtrato in base alla provincia, utilizzando la casella a discesa.

Se si fa clic su un comune nell'elenco a sinistra, compare sulla destra l'elenco dei taxa delle località che ricadono all'interno del comune selezionato.

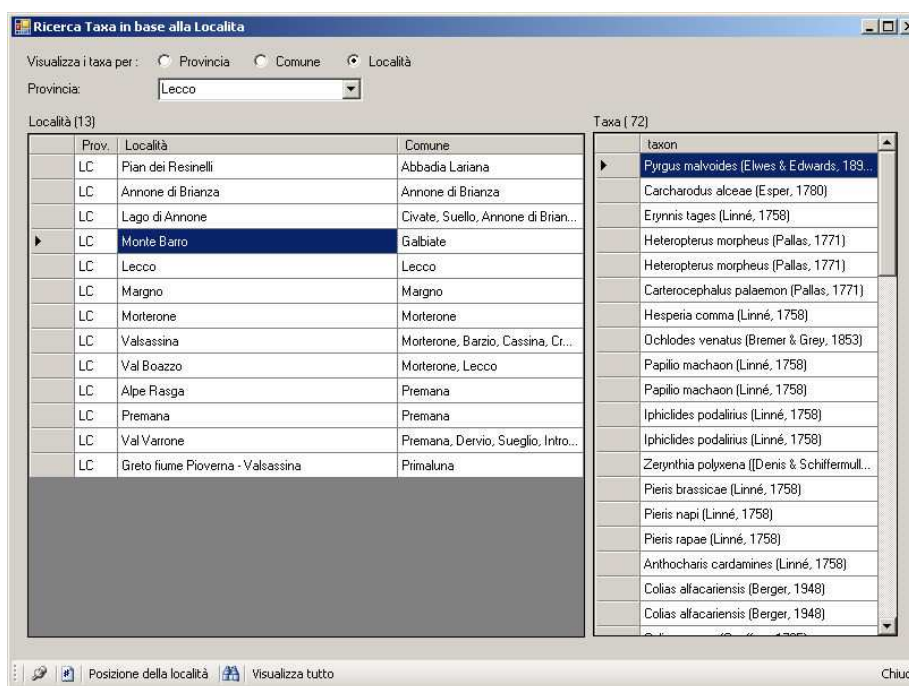


Visualizzazione di una località

Scegliendo l'opzione "Località" nella riga "Visualizza i taxa per", nella parte a sinistra della finestra viene visualizzato l'elenco delle località per le quali esistono dei dati relativi ai taxa.


L'elenco può essere onnicomprensivo (tutte le località di tutte le provincie) oppure filtrato in base alla provincia, utilizzando la casella a discesa.

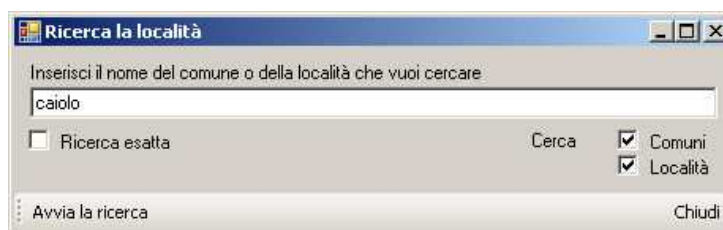
Se si fa clic su una località nell'elenco a sinistra, compare sulla destra l'elenco dei taxon rilevati per la località selezionata.



Ricerca

Per le modalità di visualizzazione Comune e Località è disponibile una funzione di ricerca, che consente di individuare la località o il comune dall'elenco.

Per attivare la funzione di ricerca, fare clic sull'icona del binocolo  nella barra inferiore. Appare una finestra di ricerca che permette di inserire il nome del comune o della località che si vuole cercare.



Se sono visualizzati i comuni, la ricerca viene fatta solo sul comune, se sono visualizzate le località la ricerca può essere effettuata sui comuni o sulle località.

È possibile abilitare la ricerca solo sul comune o solo sulla località con le due caselle di selezione a destra.

La ricerca viene fatta normalmente per parti anche parziali di testo; per esempio, inserendo "Alben" si troverà sia il Monte Alben che il Monte Albenza. Si può forzare una

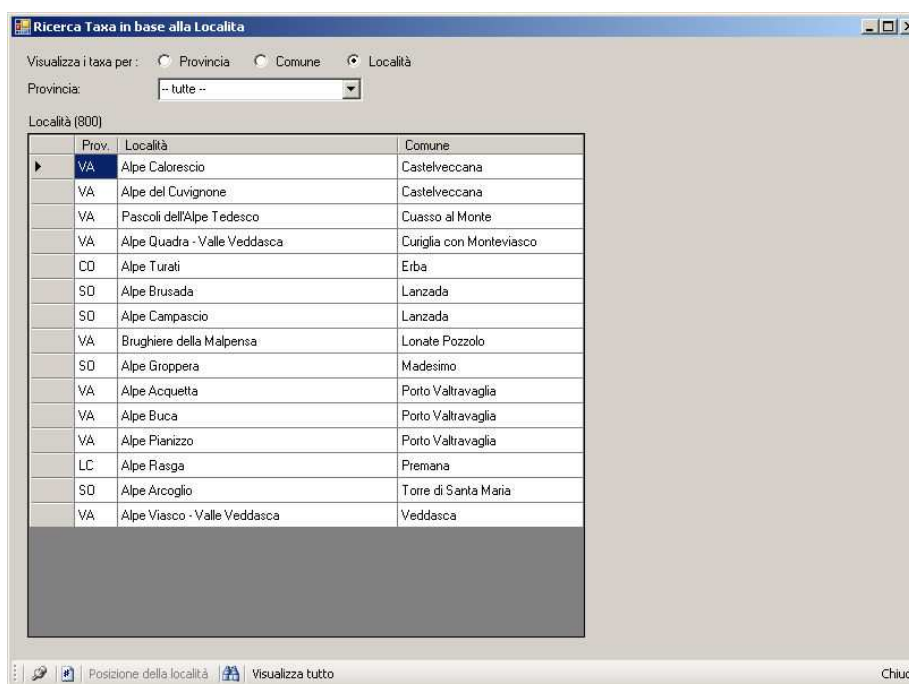
ricerca esatta con la casella di selezione a sinistra; in questo modo, la ricerca di "Monte Alben" porterà solamente a un risultato.

Per avviare la ricerca, si deve fare clic sull'opzione **Avvia la ricerca** in basso a sinistra.


Per chiudere la finestra di ricerca, si può usare l'opzione **Chiudi** in basso a destra.

La ricerca viene fatta sui dati correntemente selezionati; pertanto, se si era selezionata una provincia e poi si ricerca un comune, verranno ricercati solo i comuni della provincia selezionata. Se si vuole fare la ricerca su tutti i dati, è necessario prima premere **Visualizza tutto** nella barra inferiore della finestra.

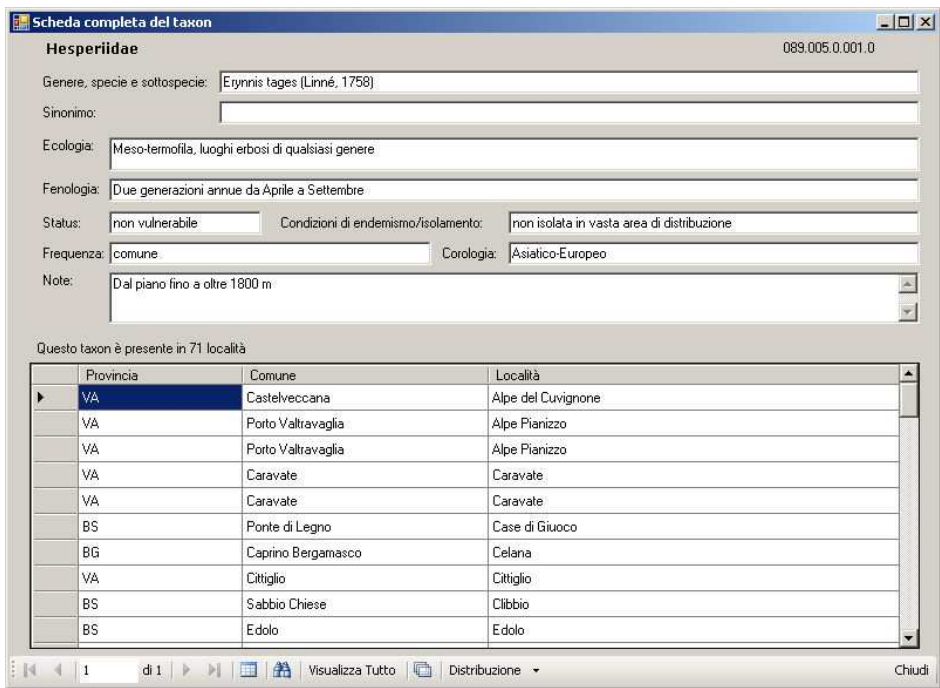
La figura seguente mostra a titolo di esempio l'esito della ricerca del termine "Alpe" sulle località.




Visualizzazione del taxon selezionato

Una volta individuato il taxon voluto, è possibile vedere le informazioni contenute nel database relative a quello specifico taxon facendo un doppio clic su di esso oppure selezionando l'icona dello spillo  nella barra inferiore.

In questo modo viene visualizzata la scheda relativa al singolo taxon, descritta in dettaglio nella sezione [La ricerca per taxon](#)



Visualizzazione dell'esemplare selezionato

Facendo clic sull'icona del foglietto  nella barra inferiore vengono visualizzate le informazioni relative all'esemplare selezionato, cioè alle caratteristiche del taxon riferite alla specifica località selezionata, descritte in maggiore dettaglio nella sezione [La ricerca per taxon](#).

L'icona per la selezione dell'esemplare è attiva solo quando è stata selezionata una combinazione taxon / località, che permette di identificare un esemplare nel database. Ci possono essere naturalmente più record relativi a quella particolare combinazione taxon/località e in questo caso è possibile navigare tra i vari record utilizzando gli strumenti

di navigazione  visualizzati nella barra inferiore della finestra

Scheda completa esemplare

Lepidoptera Papilionoidea Hesperidae 089.005.0.001.0

Taxon: *Erynnis tages* (Linné, 1758)

Vulnerabilità della popolazione:

Collezione:

Letteratura:

Legit: determinavit:

Località:

Comune: Provincia:

Tipo localizzazione: Quota citata: Locus classicus:

Tipo fonte: Fonte:

Attendibilità: Data:

Note:

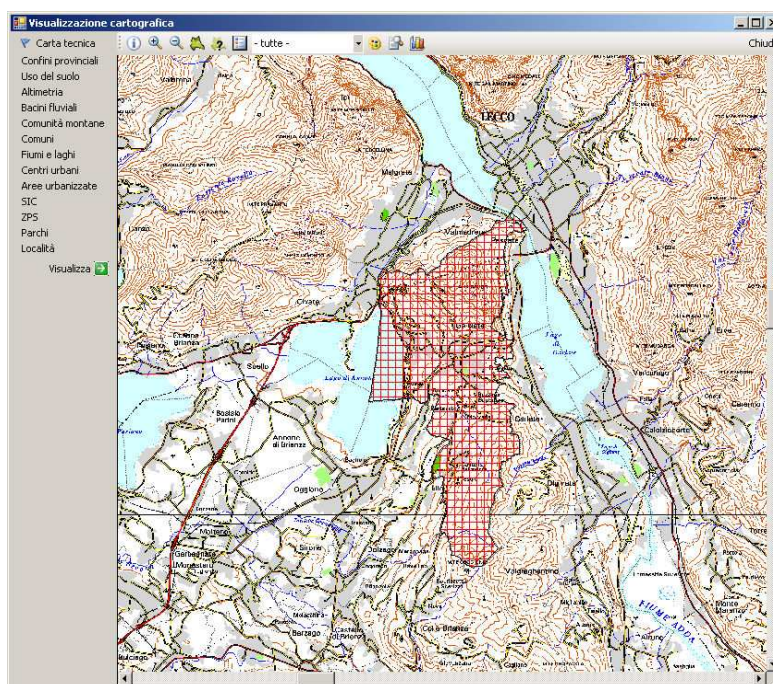
Chiudi

La posizione del comune sulla carta

Quando si seleziona la visualizzazione dell'elenco dei comuni, è possibile vedere sulla carta regionale la posizione di uno specifico comune.

Bisogna prima selezionare il comune e poi l'opzione **Posizione del comune** dalla barra inferiore.

Viene visualizzata la carta regionale con evidenziato il comune scelto; per ulteriori informazioni sulla visualizzazione cartografica, si veda la sezione [La visualizzazione cartografica](#).

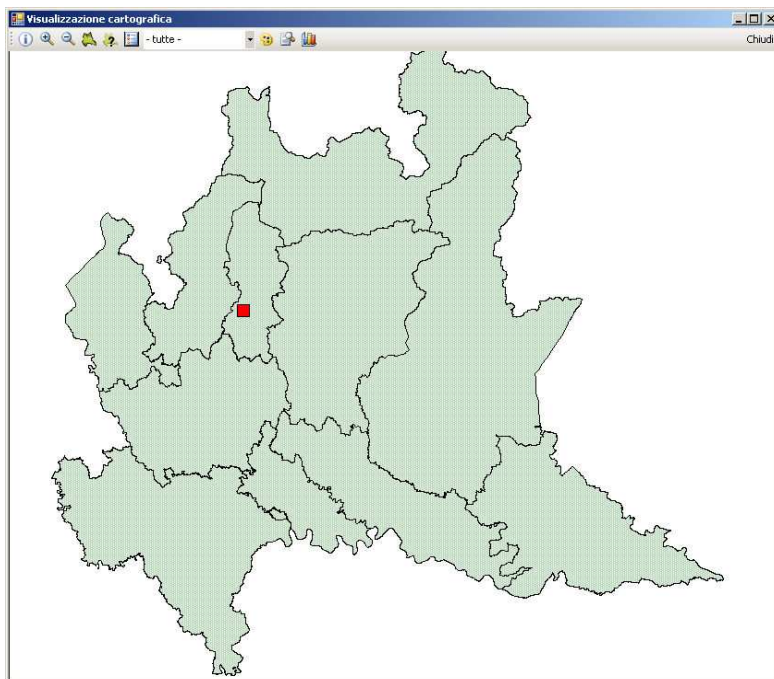


La posizione della località sulla carta

Quando si seleziona la visualizzazione dell'elenco delle località è possibile vedere sulla carta regionale la posizione di una specifica località.

Bisogna prima selezionare la località e poi l'opzione **Posizione della località** dalla barra inferiore.

Viene visualizzata la carta regionale con evidenziata la località scelta; per ulteriori informazioni sulla visualizzazione cartografica, si veda la sezione [La visualizzazione cartografica](#).



La visualizzazione cartografica

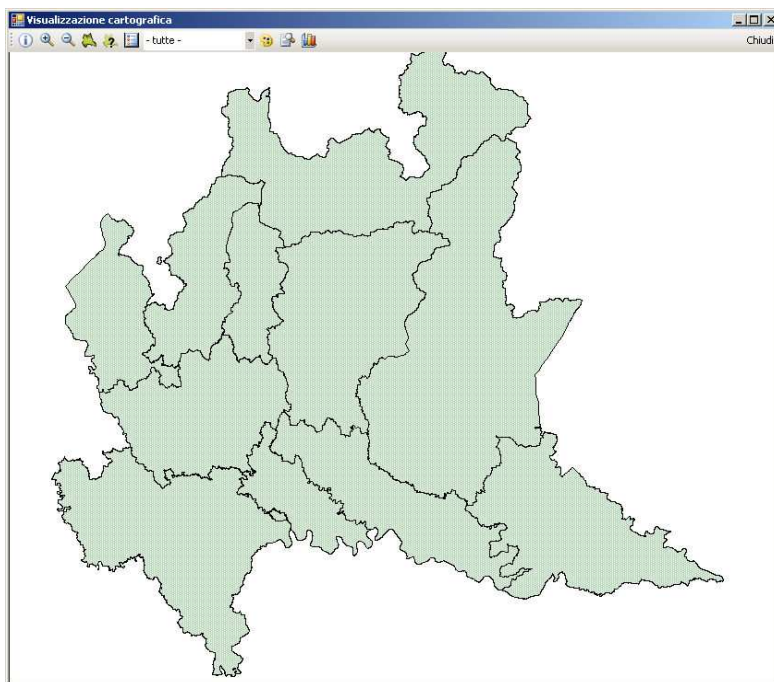
La rappresentazione cartografica consente di georeferenziare le entità sistematiche citate, a livello di comune e in alcuni casi anche a livello di singole località.

Si considera il solo territorio lombardo; le informazioni che è possibile visualizzare sono le seguenti


- carta tecnica regionale al 50.000 (CTR50)
- confini delle provincie
- uso del suolo
- curve altimetriche
- bacini fluviali
- confini delle comunità montane
- confini comunali
- idrografia (fiumi e laghi)
- centri urbani
- aree urbanizzate
- SIC
- ZPS
- Parchi
- Località specifiche

Quando si visualizza la cartografia usando l'opzione Visualizzazione cartografica dal menù principale, viene visualizzata la carta della regione con i soli confini provinciali.

La struttura della finestra di visualizzazione cartografica è mostrata nella figura seguente: vi è una barra di comando nella parte superiore della finestra e un'area di visualizzazione della carta che occupa tutta la finestra; tale area viene automaticamente ridimensionata se si ingrandisce la finestra.



Visualizzazione degli elementi cartografici


È possibile attivare / disattivare la visualizzazione degli elementi cartografici selezionando il pulsante 

Appare sul lato sinistro della finestra una barra verticale che reca le diverse caratteristiche cartografiche che è possibile visualizzare.

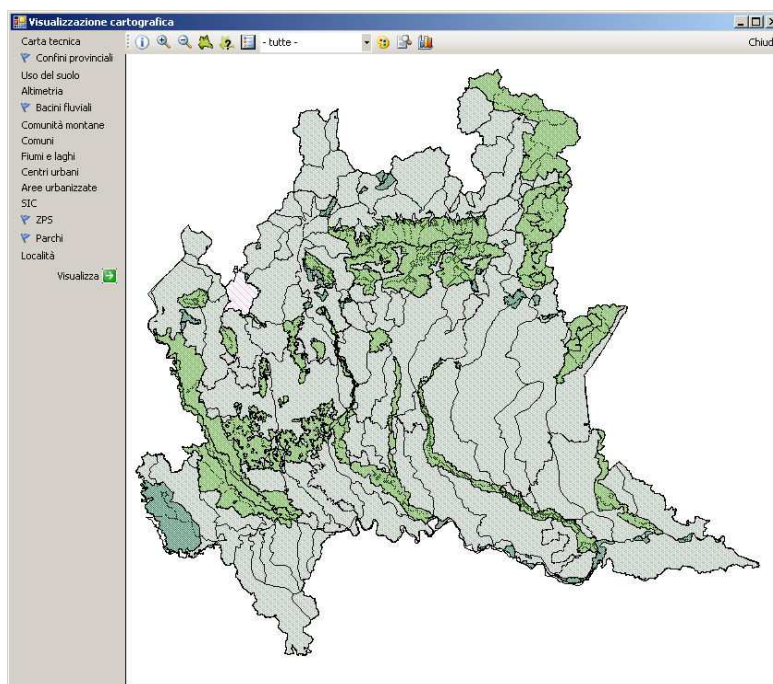
Le opzioni abilitate (visualizzate) sono indicate con la bandierina;


 Bacini fluviali opzione visualizzata

 Comuni opzione non visualizzata



La visualizzazione delle caratteristiche selezionate deve essere attivata esplicitamente premendo il pulsante 

Attenzione : la visualizzazione della carta tecnica può richiedere molto tempo; si consiglia di visualizzarla solo dopo avere selezionato ([funzione di Zoom In](#)) un'area specifica della carta.




Per nascondere la barra laterale, si deve premere di nuovo il pulsante , che forza la visualizzazione di tutte le caratteristiche selezionate.

Ingrandire / rimpicciolire la visualizzazione

I pulsanti  e  permettono di effettuare rispettivamente lo zoom in (ingrandimento) e lo zoom out (rimpicciolimento) dell'immagine.

Zoom in

Per effettuare lo zoom in, bisogna

1. fare clic sul pulsante ; il cursore diviene una lente di ingrandimento
2. trascinare il cursore sulla pagina delimitando l'area rettangolare che si vuole ingrandire
3. rilasciare il mouse; l'area selezionata occuperà tutto lo schermo

Si faccia attenzione a non selezionare un'area troppo piccola o priva di caratteristiche salienti, perché si vedrebbe solamente un colore uniforme sullo schermo. Qualora ciò accada, è sempre possibile utilizzare le funzioni Zoom Out o Visualizza tutto per ritornare a una visualizzazione più significativa.


Zoom out

Per effettuare lo zoom out, bisogna

1. fare clic sul pulsante ; l'immagine viene riportata all'ingrandimento precedente


Il programma memorizza 10 livelli di ingrandimento successivi; giunti al decimo, viene visualizzata l'intera regione.

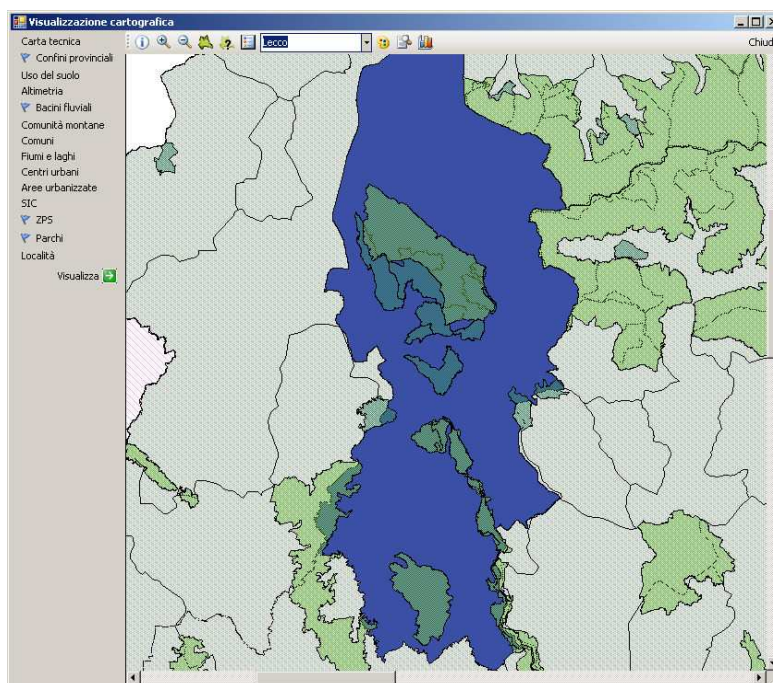
Visualizza tutto

Il pulsante  permette di visualizzare in qualsiasi momento l'intera regione. Qualora fosse stata selezionata la visualizzazione della carta tecnica regionale, questa operazione può richiedere un certo tempo.

Visualizza una provincia

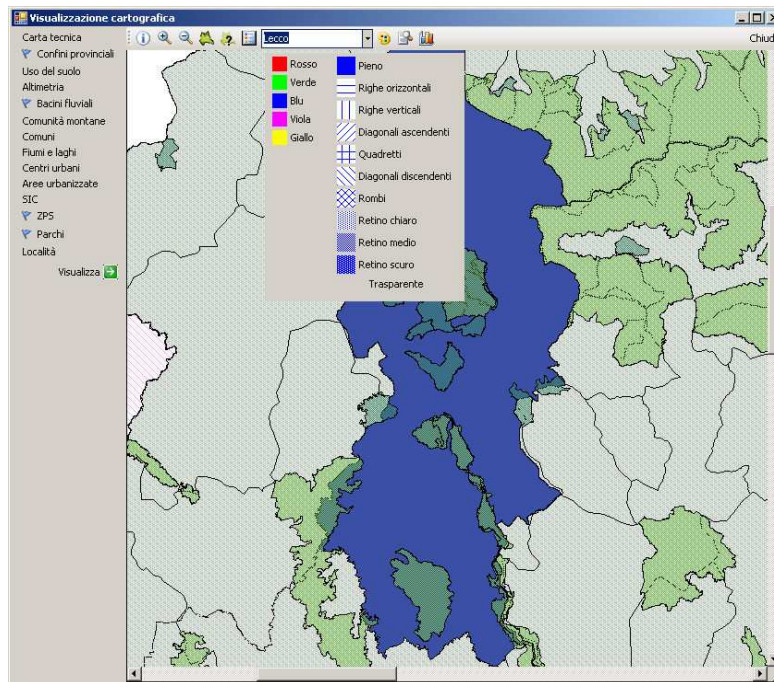
La casella di selezione permette di selezionare una provincia e di effettuare l'ingrandimento alla provincia selezionata.

La provincia selezionata risulta evidenziata nel colore predefinito; è possibile cambiare la visualizzazione con la funzione **Configura** (Pulsante )



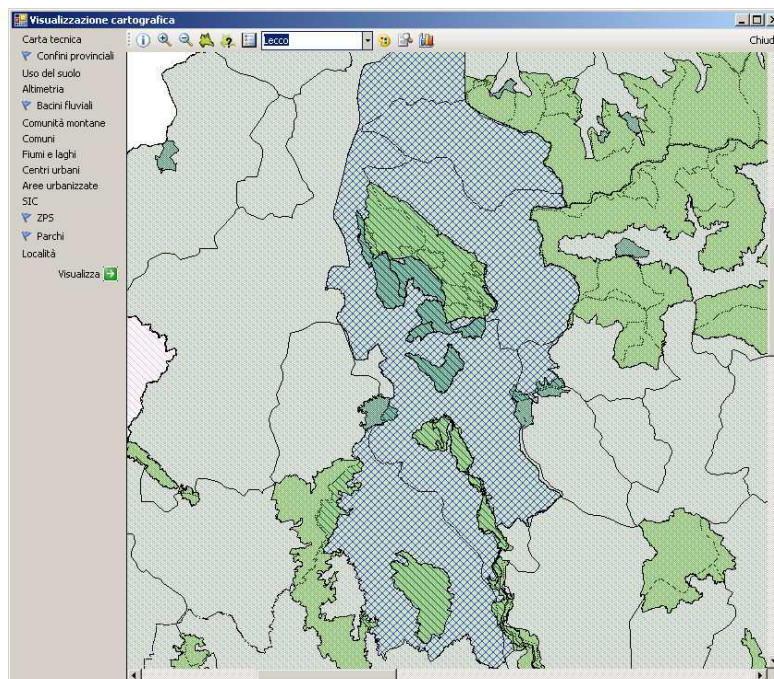
Configurare l'area selezionata

A seguito della selezione di una provincia, di una località o di un comune (da [Ricerca per località](#)) l'area selezionata viene visualizzata con un colore e una campitura evidenziati.



Poiché queste caratteristiche grafiche possono disturbare la visualizzazione di altre caratteristiche, con il pulsante 🗑️ è possibile configurare colore e tipo di campitura.


1. premere il pulsante 🗑️
2. appare un pannello dal quale è possibile scegliere il colore e la campitura; la campitura trasparente rimuove l'evidenziazione dell'area selezionata




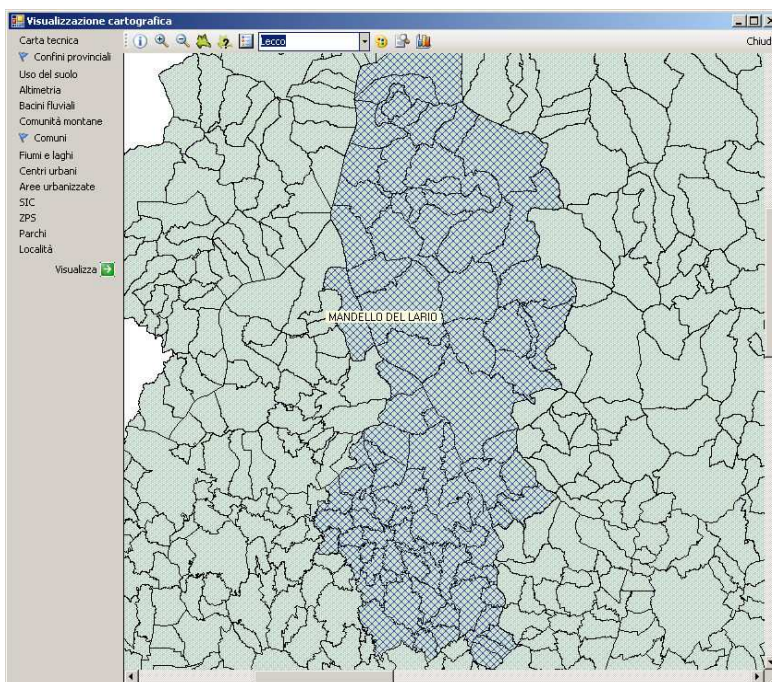
Visualizzazione delle informazioni sul territorio

Dalla visualizzazione cartografica è possibile ottenere numerose informazioni sia relative al territorio sia relative ai taxa presenti.


Informazioni sul comune


Con il pulsante  è possibile ottenere informazioni sul nome del comune su cui si sta puntando.

1. fare clic sul pulsante 
2. spostare il mouse sulla carta; viene visualizzato un campo con fondo giallo che reca il nome del comune su cui si trova il mouse



Informazioni sul luogo

Con il pulsante  è possibile ottenere informazioni sul nome del comune su cui si sta puntando.

1. fare clic sul pulsante 
2. puntare il mouse sul punto per il quale si vogliono avere informazioni e fare clic; viene visualizzata una finestra con le seguenti informazioni
 - Nome della provincia
 - Nome del comune
 - Località (se presente)
 - Grotta (se presente)
 - Comunità Montana di appartenenza
 - Bacino idrografico di appartenenza
 - Quota

- Uso del suolo
- Area protetta (SIC, ZPS, Parco), se presente
- Corpo d'acqua (se presente)

Caratteristiche del punto	
Provincia :	Sondrio
Comune:	ROGOLO
Località:	
Grotta:	
Comunità montana:	Valtellina di Morbegno
Bacino idrografico	Lesina
Quota:	2000
Uso del suolo:	Bosco di resinose
Area protetta:	18 - Parco delle Orobie Valtellinesi - parco forestale e montano
Corpo d'acqua:	


Per chiudere la finestra, fare clic sulla X in alto a destra.


Attenzione: Poiché il software usa un criterio di prossimità tra il puntatore del mouse e i livelli cartografici sottostanti, il livello di zoom al quale si lavora influenza fortemente la precisione e l'attendibilità delle informazioni visualizzate. Quando è visualizzata tutta la carta regionale, lo spostamento di un pixel sullo schermo significa diversi chilometri nella realtà (il valore esatto è determinato dalla risoluzione dello schermo e dall'effettivo livello di zoom) e quindi le informazioni lette potrebbero riferirsi a un punto diverso da quello voluto. Si consiglia vivamente di:

- visualizzare la cartografia
- ingrandire la zone di interesse
- interrogare le caratteristiche del punto

in caso di informazioni apparentemente incongruenti, ingrandire ulteriormente e richiedere le informazioni del punto, facendo la massima attenzione alla posizione del mouse.

Informazioni sui taxa

Con il pulsante  è possibile ottenere informazioni sui taxa presenti sul comune o sulla località su cui si sta puntando.

1. fare clic sul pulsante 
2. puntare il mouse sul punto per il quale si vogliono avere informazioni sui taxa e fare clic; viene visualizzata una finestra con l'elenco dei taxa e dei comuni.

La ricerca per taxon

Questa opzione permette di selezionare i taxa per vederne le caratteristiche.


Visualizzazione tabellare

Accedendo all'opzione dal menù principale viene visualizzato l'elenco dei taxa in forma tabellare, con le seguenti colonne

- codice (dalla Fauna d'Italia)
- Genere, specie e sottospecie
- Eventuali sinonimie

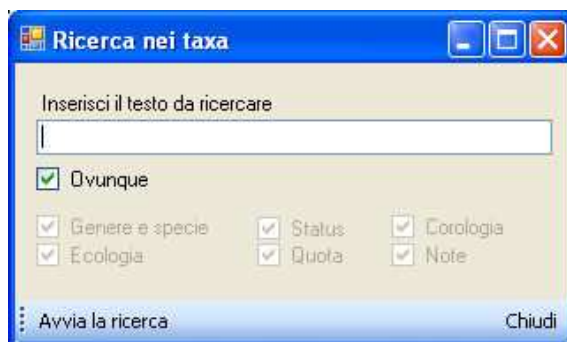
Codice	Famiglia	Taxon
089.054.0.007.0	Nymphalidae	Boloria selene (Denis & Schiffemuller, 1775)
089.054.0.008.0	Nymphalidae	Boloria thore (Hubner, 1803)
089.054.0.009.0	Nymphalidae	Boloria titania (Esper, 1793)
089.075.0.003.0	Satyridae	Coenonympha darwiniana (Staudinger, 1901)
089.075.0.006.0	Satyridae	Coenonympha gardetta (de Prunner, 1798)
089.075.0.008.0	Satyridae	Coenonympha oedippus (Fabricius, 1787)
089.075.0.009.0	Satyridae	Coenonympha pamphilus (Linné, 1758)
089.020.0.001.0	Pieridae	Colias alfacariensis (Berger, 1948)
089.020.0.002.0	Pieridae	Colias crocea (Geoffroy, 1785)
089.020.0.003.0	Pieridae	Colias hyale (Linné, 1758)
089.020.0.004.0	Pieridae	Colias palaeno (Linné, 1761)
089.020.0.004.0	Pieridae	Colias palaeno (Linné, 1761) europome 0.
089.020.0.005.0	Pieridae	Colias phicomone (Esper, 1780)
089.030.0.001.0	Lycaenidae	Cupido alcetas (Hoffmannsegg, 1804)
089.030.0.002.0	Lycaenidae	Cupido argiades (Pallas, 1771)
089.030.0.003.0	Lycaenidae	Cupido minimus (Fuessli, 1775)
089.030.0.004.0	Lycaenidae	Cupido osiris (Meigen, 1829)
089.043.0.001.0	Lycaenidae	Cyaniris semiargus (Rottemburg, 1775)
089.068.0.002.0	Satyridae	Erebia aethiops (Esper, 1777)
089.068.0.003.0	Satyridae	Erebia albanus (de Prunner, 1798)
089.068.0.006.0	Satyridae	Erebia cassioides (Reiner & Hohenwarth, 1792)
089.068.0.008.0	Satyridae	Erebia epiphron (Knoch, 1783)
089.068.0.009.0	Satyridae	Erebia eriphyle (Freyer, 1836)

È possibile ordinare l'elenco in base a uno qualsiasi dei tre campi, semplicemente facendo clic sul titolo della colonna.

Per spostarsi nell'elenco dei taxa, si può usare la barra di scorrimento sulla destra della finestra, o il pannello di navigazione  nella barra inferiore.

La ricerca di un taxon

Il pulsante  nella barra inferiore apre la finestra di ricerca.



Nel campo è possibile inserire il testo da ricercare; la casella Ovunque è abilitata come standard, e pertanto la ricerca viene effettuata su tutti i campi seguenti:

- genere, specie e sottospecie
- ecologia
- status
- quota
- corologia
- note

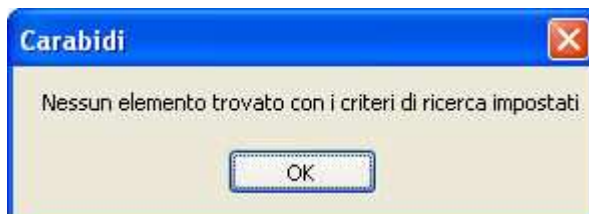
Gli esemplari riportati nella tabella saranno filtrati in base al criterio di ricerca impostato, anche se il campo in base al quale è stata effettuata la ricerca non è visualizzato.

Se si disabilita il campo Ovunque, è possibile selezionare i campi su cui effettuare la ricerca; la ricerca è sempre per testo parziale, e quindi per esempio la ricerca di "vulnerabile" porta a trovare anche gli elementi che contengono il testo "non vulnerabile".




La ricerca viene avviata facendo clic sul pulsante **Avvia la ricerca**.

Se la ricerca non porta ad alcun esito, viene visualizzato un messaggio.



La visualizzazione di un taxon

Con il pulsante , o facendo doppio clic sulla riga della tabella che contiene il taxon, si accede alla visualizzazione del singolo taxon su cui si è posizionati, come descritto nella sezione seguente, "Visualizzazione di un singolo taxon".

Visualizzazione di un singolo taxon

La finestra di visualizzazione del singolo taxon contiene tutte le informazioni relative al taxon.

Scheda completa del taxon | Papilionidae | 089.014.0.002.0

Genere, specie e sottospecie: Pamassius mnemosyne (Linné, 1758)

Sinonimo:

Ecologia: Mesofila; prati pingui, pascoli, argini erbosi

Fenologia: Una sola generazione annua da Maggio a Luglio

Status: non vulnerabile | Condizioni di endemismo/isolamento: non isolata in vasta area di distribuzione

Frequenza: a media frequenza/localizzato | Corologia: Asiatico-Europeo


Note: Alpi e Prealpi da 500 a 2000 m

Questo taxon è presente in 43 località

Provincia	Comune	Località
SO	Albosaggia	Albosaggia
SO	Albosaggia	Albosaggia
SO	Edolo, Aprica	Aprica
SO	Edolo, Aprica	Aprica
SO	Morbegno	Arzo
SO	Caiolo	Caiolo
BG	Carona	Carona
BS	Lavenone	Cascina di Paio
SO	Caspoggio	Caspoggio
SO	Caspoggio	Caspoggio

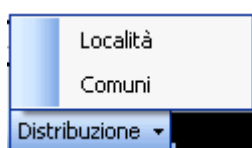
Visualizza Tutto | Distribuzione | Chiudi


Nella parte inferiore della finestra, sono riportate tutte le località per cui l'esemplare è stato segnalato. È possibile ordinare la tabella delle località in base a una qualsiasi delle colonne facendo clic sull'intestazione della colonna.

Il pulsante  permette di ritornare alla visualizzazione tabellare ([vedi](#))

Il pulsante  permette di attivare la maschera di ricerca ([vedi](#))


Il pulsante  permette di visualizzare l'insieme degli esemplari di quel taxon ([vedi](#))



Il pulsante  consente di visualizzare la distribuzione del taxon nella regione, per comune e per località ([vedi](#))

Visualizzazione di un esemplare

La scheda relativa all'esemplare contiene informazioni legate al taxon nella singola località di rinvenimento.

Il pulsante  consente di accedere alla bibliografia del taxon, ed è abilitato solo quando il campo letteratura risulta compilato. Può accadere per alcuni riferimenti bibliografici, che pur essendo compilato il campo letteratura, il riferimento bibliografico risulti incompleto, a causa di una carenza di dati.

Scheda completa esemplare

Lepidoptera Papilionoidea Papilionidae 089.014.0.002.0

Taxon: *Parnassius mnemosyne* (Linné, 1758)

Vulnerabilità della popolazione:

Collezione:

Letteratura:

Legit: determinavit:

Località:

Comune: Provincia:

Tipo localizzazione: Quota citata: Locus classicus:

Tipo fonte: Fonte:

Attendibilità: Data:

Note: Molte sottospecie locali. In Lombardia: ausonica Bryk Alpi Orobiche; thebaida Frhst Prealpi comasche e bergamasche.

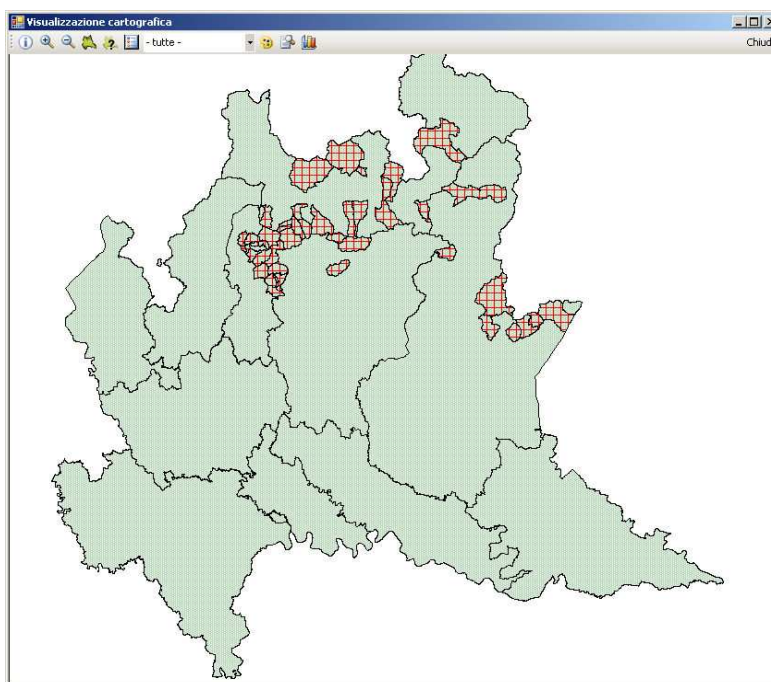
2 di 43 Chiudi

Distribuzione del taxon

La distribuzione dei taxa viene visualizzata per comune o per località.

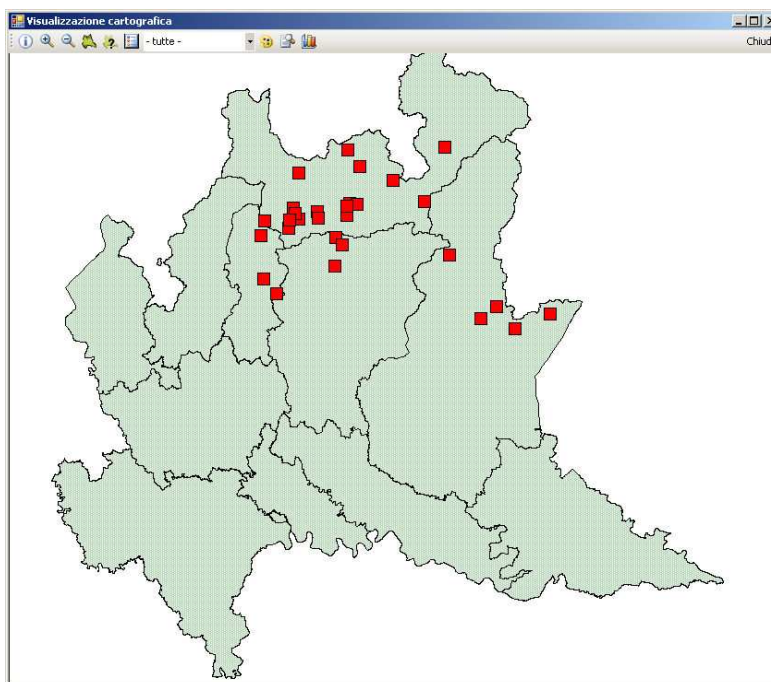
Poiché non per tutti i taxa è disponibile un dato di località certo, quando l'indicazione della località è solo a livello di comune, la distribuzione per località visualizza il centro del comune.

Scegliendo la distribuzione a livello comunale si può avere un colpo d'occhio immediato sulla presenza di segnalazioni della specie a livello regionale o provinciale, come nel caso della figura seguente che mostra la distribuzione di *Parnassius mnemosyne* (Linné, 1758)



Se invece la distribuzione viene fatta a livello di località, sono visualizzati i quadratini che corrispondono alle località segnalate.


La figura seguente riporta per esempio la distribuzione di *Parnassius mnemosyne*




Alla visualizzazione cartografica così ottenuta si applicano tutti i criteri di selezione e visualizzazione descritti nella sezione corrispondente ([vedi](#))

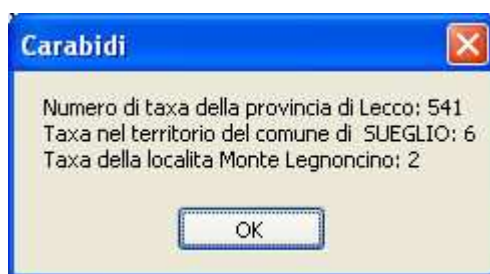
Elenco delle specie presenti nel comune / località				
	Taxon	Comune	Provincia	Località
▶	<i>Polyommatus coridon</i> (Poda, 1761)	Morterone	LC	Morterone
	<i>Polyommatus coridon</i> (Poda, 1761)	Morterone	LC	Morterone
	<i>Cupido minimus</i> (Fuessli, 1775)	Morterone	LC	Morterone
	<i>Thecla quercus</i> (Linné, 1758)	Morterone	LC	Morterone
	<i>Argynnis aglaja</i> (Linné, 1758)	Morterone	LC	Morterone
	<i>Vanessa atalanta</i> (Linné, 1758)	Morterone	LC	Morterone
	<i>Vanessa cardui</i> (Linné, 1758)	Morterone	LC	Morterone
	<i>Apatura iris</i> (Linné, 1758)	Morterone	LC	Morterone
	<i>Parnassius mnemosyne</i> (Linné, 1758)	Morterone	LC	Morterone
	<i>Parnassius mnemosyne</i> (Linné, 1758)	Morterone	LC	Morterone
	<i>Pieris bryoniae</i> (Hubner, 1806)	Morterone	LC	Morterone
	<i>Pieris bryoniae</i> (Hubner, 1806)	Morterone	LC	Morterone
	<i>Pieris bryoniae</i> (Hubner, 1806)	Morterone	LC	Morterone

Informazioni statistiche sulla biodiversità

Il pulsante  permette di ottenere informazioni statistiche sulla biodiversità del comune su cui si sta puntando.

Per attivare questa funzione:

1. fare clic sul pulsante 
2. puntare su una località; viene visualizzata una finestra che indica quante specie sono ascritte alla località, al comune e alla provincia.

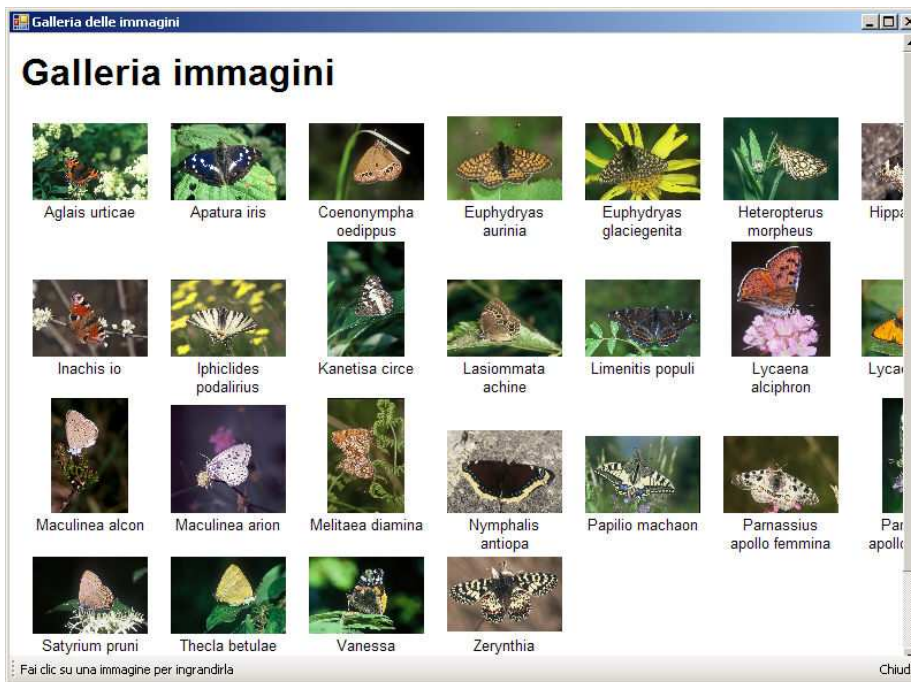


Per chiudere la finestra, fare clic sulla X in alto a destra.

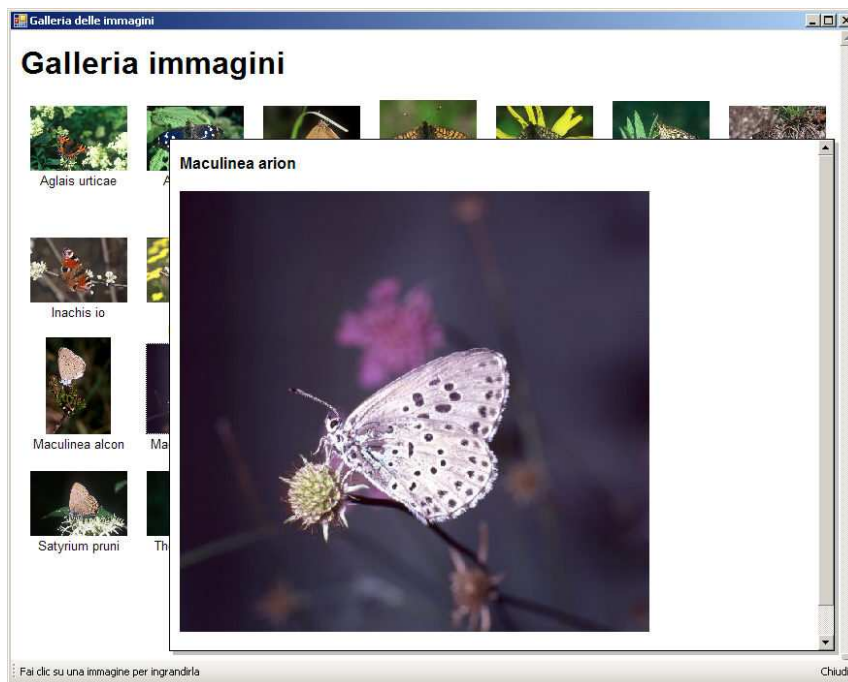
Le immagini

La galleria delle immagini raccoglie le figure presenti anche nell'ipertesto che accompagna il programma.

Viene visualizzata una pagina indice con le immagini in dimensioni ridotte, da cui è possibile accedere facendo clic su ciascuna figura alla immagine di maggiori dimensioni.



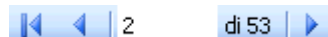
Per chiudere la finestra in pop-up è sufficiente fare clic sul contorno bianco della finestra stessa, o selezionare di nuovo una immagine dalla galleria sottostante.



La bibliografia

La bibliografia raccoglie i riferimenti bibliografici per i taxa citati nel testo.


Può essere consultata in modo sequenziale con la barra di navigazione



Finestra "Bibliografia" con i seguenti campi:

- Autori: Autori diversi (1987)
- Titolo: Les papillons de jour et leurs biotopes.
- Anno: 1987
- Pubblicazione: Ligue Suisse pour la Protection de la Nature, Bale
- Pagine: (campo vuoto)

Barra di navigazione inferiore: 1 di 29, Visualizza tutto, Chiudi.

È anche possibile ricercare un riferimento bibliografico all'interno facendo clic sul pulsante 

La ricerca nella bibliografia

La finestra di ricerca permette di effettuare una ricerca a testo libero, per autore o per pubblicazione.

Selezionando il criterio di ricerca, il programma interpreta nel modo opportuno il testo inserito nel campo di ricerca.

Finestra "Ricerca nella bibliografia" con le seguenti opzioni:

- Ricerca nel titolo
- Ricerca per autore
- Ricerca per pubblicazione

Inserisci l'autore da ricercare nel titolo

Cerca

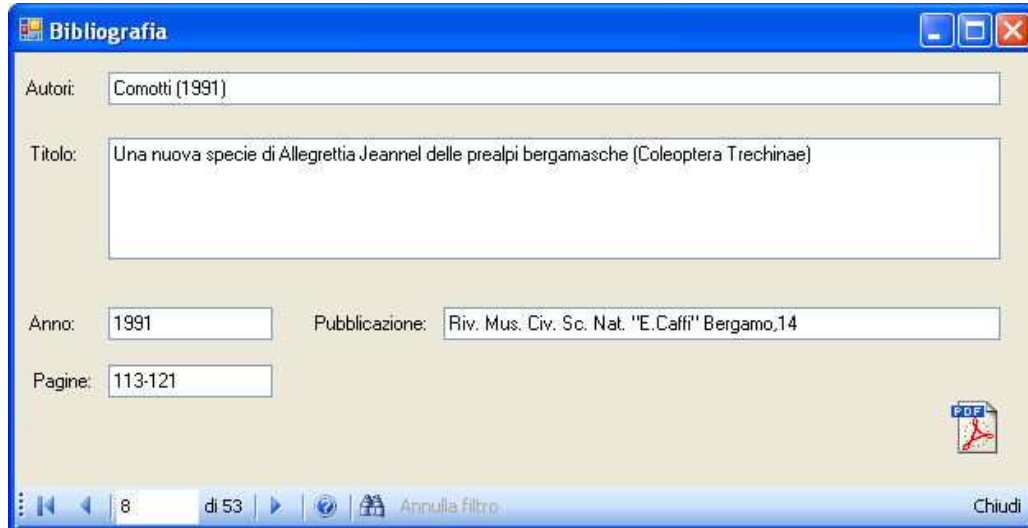
Chiudi

I riferimenti bibliografici selezionati in base alla ricerca vengono visualizzati all'interno della maschera di visualizzazione della bibliografia. Il numero di record nella barra di navigazione indica quanti sono i record trovati.

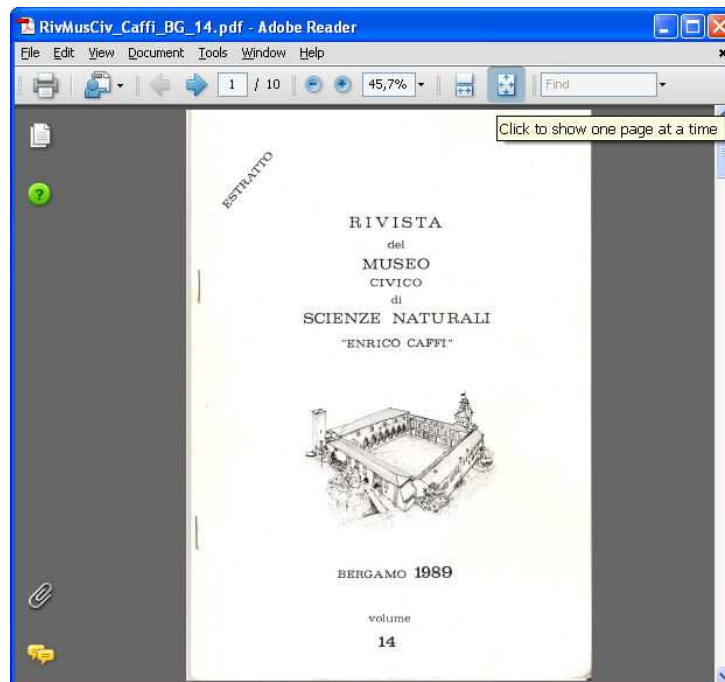
Per tornare a visualizzare tutti i riferimenti bibliografici, fare clic su [Annulla filtro](#) nella barra inferiore (questo pulsante viene abilitato solo quando è attivo un filtro).

La visualizzazione degli articoli

Se nella finestra della bibliografia compare l'icona di Acrobat Reader significa che al riferimento bibliografico è associato un documento Acrobat con il testo integrale dell'articolo.



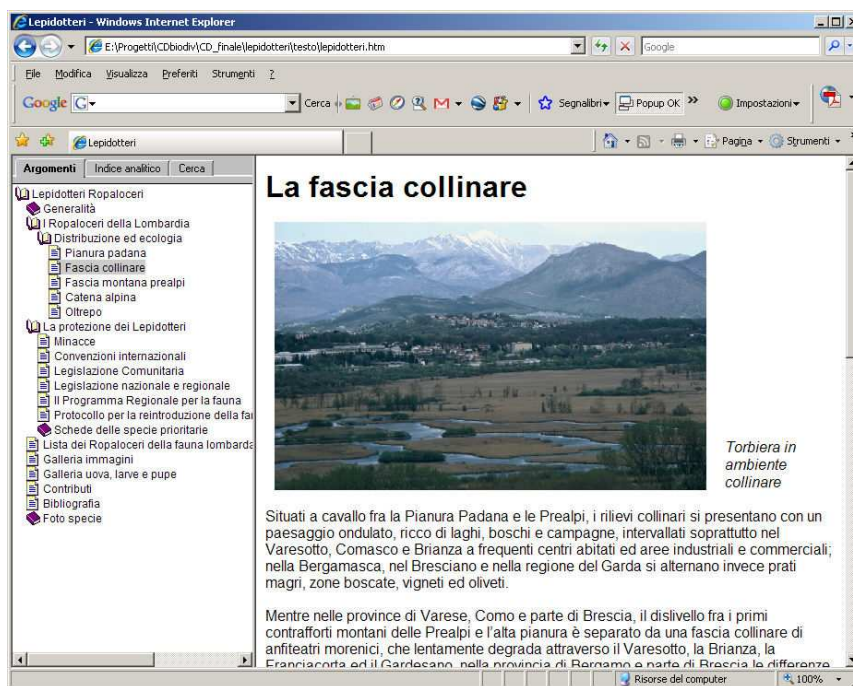
Facendo clic sull'icona viene aperto in una nuova finestra Acrobat Reader (se installato sul computer) e viene aperto il file corrispondente.



L'ipertesto

Al programma è associato un ipertesto che descrive le caratteristiche salienti del gruppo animale descritto e alcune specie più significative.

Per la consultazione dell'ipertesto è sufficiente utilizzare un browser.



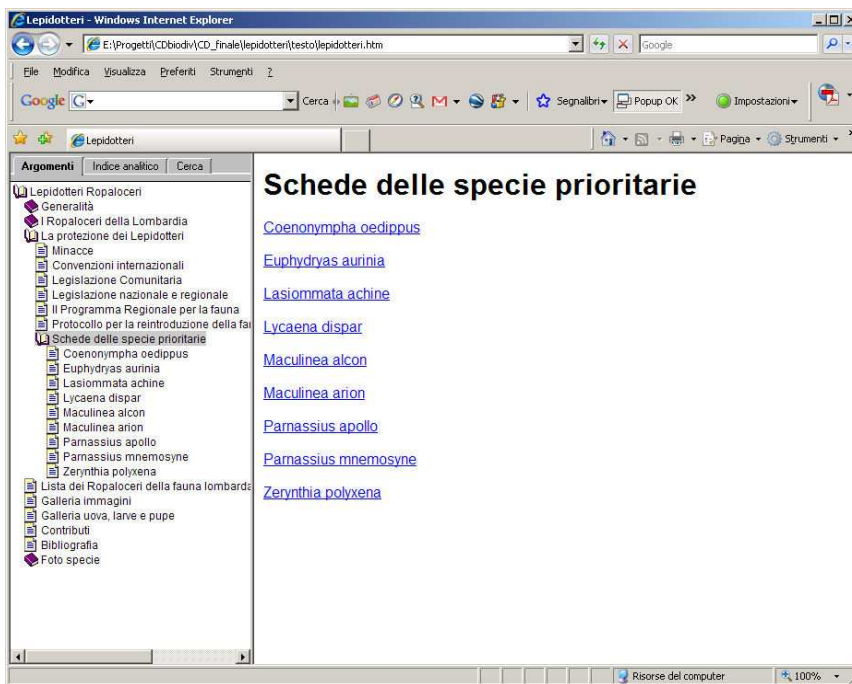
La consultazione dell'ipertesto

L'ipertesto può essere letto selezionando l'argomento voluto dall'indice sulla sinistra: nell'area di destra vengono visualizzate le informazioni corrispondenti.

Eventuali collegamenti ipertestuali appaiono sottolineati; facendo clic su di essi viene visualizzato l'argomento collegato; è possibile utilizzare i pulsanti di navigazione del browser per ritornare alla pagina precedente.

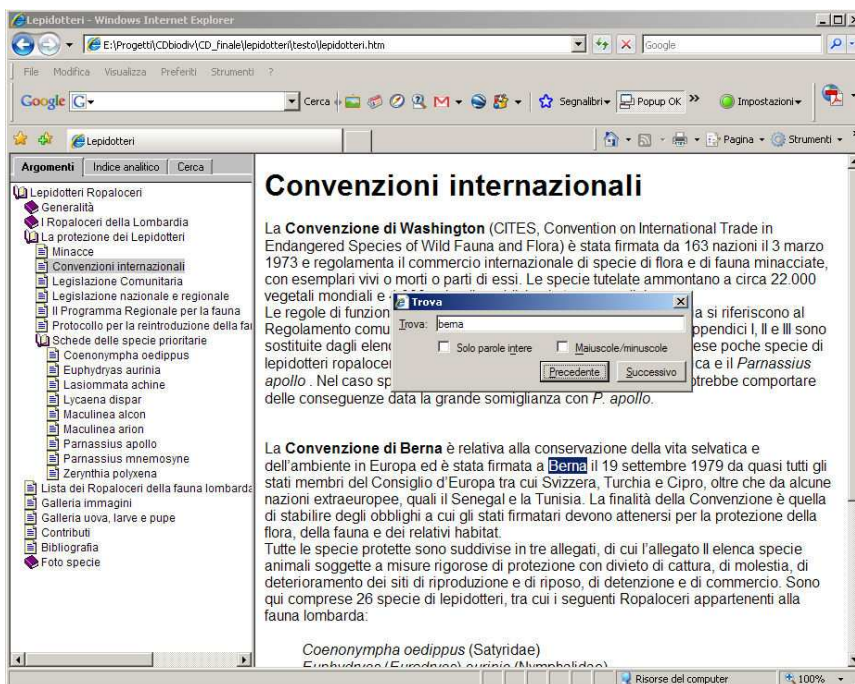
I collegamenti già visitati vengono evidenziati nel colore predefinito del browser.

La maggior parte dei collegamenti sono interni all'applicazione e **non richiedono una connessione Internet** attiva; tuttavia, alcuni collegamenti della bibliografia o altri nel testo possono fare riferimento a siti esterni, consultabili solamente con una connessione Internet.

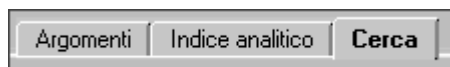


La ricerca

All'interno di un argomento, visualizzato nell'area destra della finestra, è possibile ricercare un termine specifico premendo Control+F

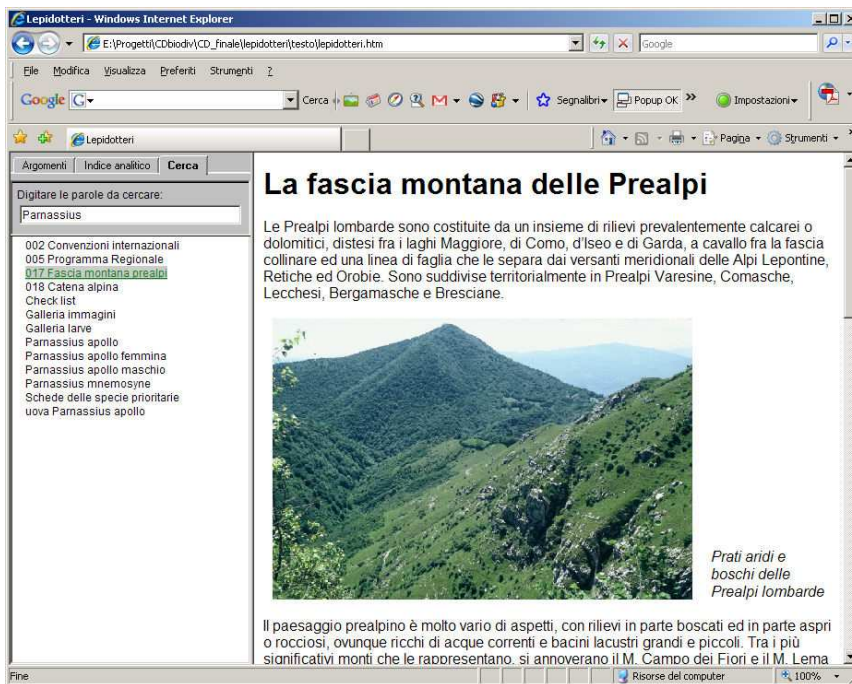


L'ipertesto dispone anche di una funzione di ricerca globale, accessibile dal tab Cerca nella parte superiore dell'indice



Questa opzione permette di inserire un termine da cercare in tutti gli argomenti. La ricerca viene avviata premendo Invio.

Nella parte inferiore della finestra vengono visualizzati tutti gli argomenti che contengono il termine ricercato, ed è possibile visualizzarli nell'area di destra facendo clic su di essi.



L'indice analitico

L'ipertesto dispone di un indice analitico, accessibile dal tab **Indice analitico** nella parte superiore dell'indice



Nella parte sottostante vengono elencati tutti i termini che sono stati indicizzati preventivamente ed è possibile visualizzare gli argomenti correlati nell'area di destra facendo clic su di essi.

Se un termine è correlato a più argomenti, viene visualizzato un piccolo menù di selezione, come mostrato nella figura seguente.

Lepidotteri - Windows Internet Explorer

E:\Progetti\CDbiodiv\CD_finale\lepidotteri\testo\lepidotteri.htm

Google

Google

Cerca

Argomenti | **Indice analitico** | Cerca

Digitare la parola chiave da cercare:

Cassulo L. A.
Cassulo L. A.
Cassulo L. A.
Castagneti
Casteggio
Castro
Catena
Catena alpina
Catene
Cattura
Catturati
Catture
Caucaso
Cause d
Cause p
Cautefe
Cave
Cave dismesse
CD
Cecilia
Cecoslovacchia
CEE
Celadussa
Clastina
Clastina argiolus
Celtis australis
Cementificare pareti
Cenge
Cenge erbose
Cenosi
Cenosi erbacee discontinue

Insecta | Lepidoptera | Lycaenidae | Codice lista italiana: 089.024.0.002.0

Lycaena dispar (Haworth, 1803)
(Licena delle paludi)

[Descrizione della specie](#)

[Corologia](#)


[Rarità generale, fragilità, status di protezione](#)

[Strategie di conservazione](#)

[Tipologie di intervento](#)

[Cosa non fare](#)

[Bibliografia](#)



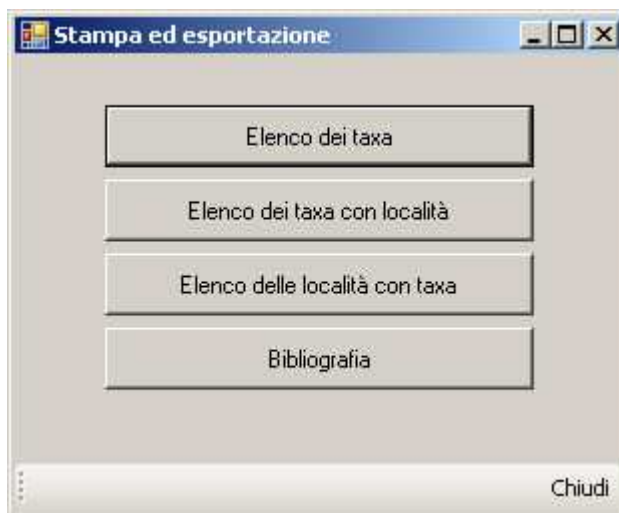
Descrizione della specie

javascript:void(0); Risorse del computer 100%

Esportazione in Excel

La funzione **Stampa ed esportazione** consente di stampare le informazioni e di esportarle in vari formati a partire dai dati contenuti nel database.

La finestra che viene visualizzata accedendo a questa opzione presenta quattro pulsanti autoesplicativi, che consentono di accedere ad altrettanti report.



I report disponibili sono:


- Elenco dei taxa
- Visualizzazione dei taxa con l'indicazione delle località di rinvenimento
- Elenco delle località con i taxa in esse presenti
- Elenco dei riferimenti bibliografici citati

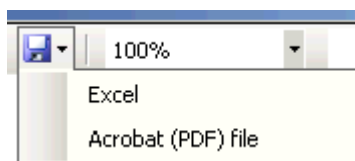
La visualizzazione del report

Il report può essere visualizzato a schermo, utilizzando i pulsanti di navigazione, ed è possibile modificarne la visualizzazione con le varie opzioni della barra superiore.

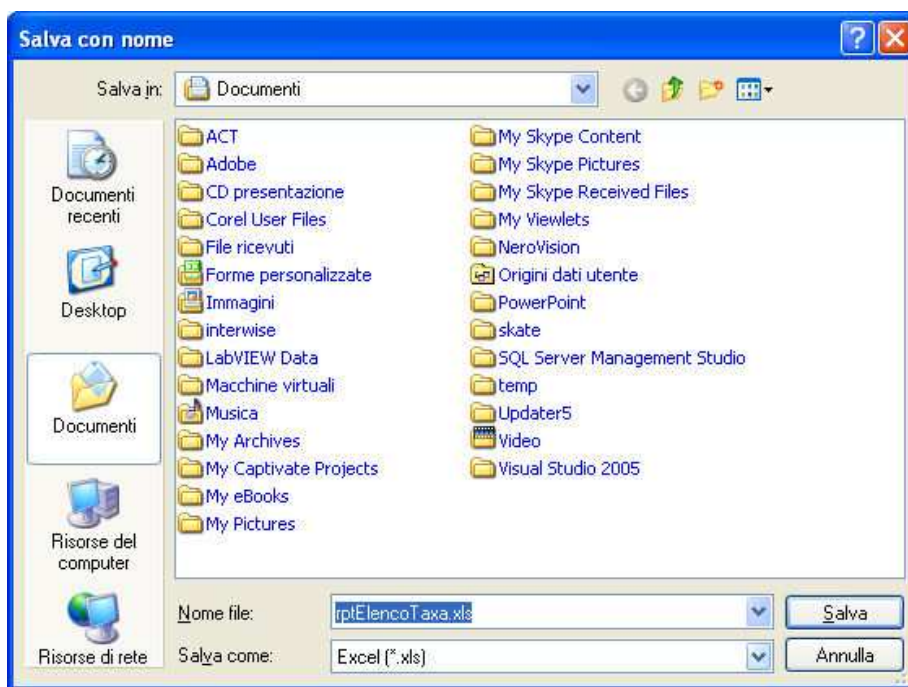
Codice	Genere, specie e sottospecie	Sinonimia
089.026.0.001.0	Satyrium acaciae (Fabricius, 1787)	
089.026.0.003.0	Satyrium ilicis (Esper, 1779)	
089.026.0.004.0	Satyrium pruni (Linné, 1758)	
089.026.0.005.0	Satyrium spini ([Denis & Schiffermuller], 1775)	
089.026.0.006.0	Satyrium w-album (Knoch, 1782)	
089.062.0.002.0	Satyrius ferula (Fabricius, 1793)	
089.033.0.001.0	Scolitantides orion (Pallas, 1771)	
089.002.0.002.0	Spialia sertorius (Hoffmannsegg, 1804)	
089.025.0.001.0	Thecla betulae (Linné, 1758)	
089.025.0.002.0	Thecla quercus (Linné, 1758)	
089.008.0.001.0	Thymelicus acteon (Rottemburg, 1775)	
089.008.0.002.0	Thymelicus flavus (Brunnich, 1763)	
089.008.0.003.0	Thymelicus lineolus (Ochsenheimer, 1808)	
089.053.0.001.0	Brenthis daphne ([Denis & Schiffermuller], 1775)	
089.053.0.002.0	Brenthis hecate ([Denis & Schiffermuller], 1775)	
089.053.0.002.0	Brenthis hecate ([Denis & Schiffermuller], 1775) beeri	
089.053.0.003.0	Brenthis ino (Rottemburg, 1775)	
	Cacyreus marshalli	
089.027.0.001.0	Callophrys rubi (Linné, 1758)	
089.003.0.001.0	Carcharodus alceae (Esper, 1780)	
089.003.0.003.0	Carcharodus flocciferus (Zeller, 1847)	
089.003.0.004.0	Carcharodus leucophaea (Esper, 1780)	

Esportazione dei dati

Per esportare i dati bisogna fare clic sul pulsante  nella barra superiore; si apre un menù a tendina che consente di scegliere tra l'esportazione in PDF o in Excel (formato XLS).



Scegliendo Excel viene richiesto dove si vuole salvare il file con i dati.



Scegliendo invece Acrobat (PDF), viene generato un file PDF a partire dal report così come è formattato

Uscita dal programma

Esce dal programma e chiude tutte le finestre aperte.